

Top experiences in Israel

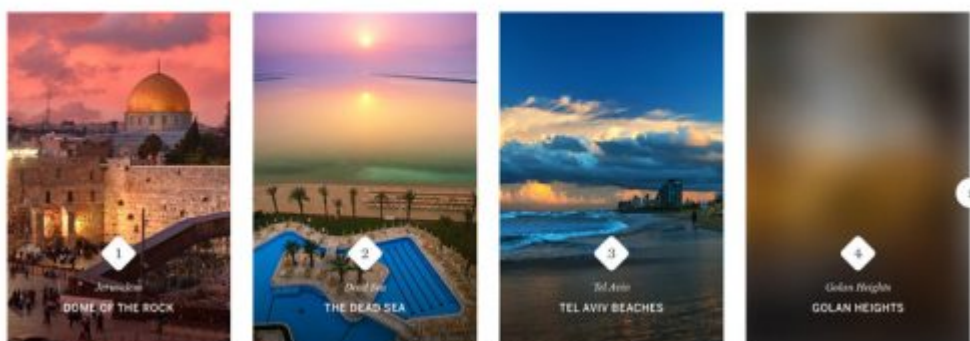


Lonely Planet efface lâ??occupation israÃ©lienne du Golan syrien

## Description

Par Al-Marsad, The Electronic Intifada, 26 avril 2017

Top experiences in Israel



Le site internet de Lonely Planet met en valeur des sites en Cisjordanie et dans les Plateaux du Golan occupÃ©s comme â??Les meilleures expÃ©riences en IsraÃ©l.â?•

Pourquoi Lonely Planet â?? Ã©diteur du cÃ©lÃ©bre guide de voyage â?? a-t-il effacÃ© lâ??occupation israÃ©lienne des Plateaux du Golan syrien ?

Depuis la Guerre de 1967, 66% du Golan syrien â?? un territoire un peu plus petit que le Grand Londres â?? sont occupÃ©s militairement par IsraÃ©l.

Ses terres montagneuses, ainsi que ses forÃªts et riviÃ¨res en font une zone dâ??une extraordinaire beautÃ© naturelle, abritant une flore et une faune variÃ©es, dont une [espÃ©ce de loup](#) nâ??existant que dans la rÃ©gion. De ce fait, il nâ??est pas Ã©tonnant que le Golan ait attirÃ© un grand nombre de touristes israÃ©liens depuis son occupation.

---

En effet, le Golan est depuis longtemps mis en avant par le gouvernement israélien et l'industrie du tourisme, qui le présentent comme le Nord Israël, appelant même le Texas israélien, en référence à sa taille. En 1968, un an après l'occupation, la région reçut 150 000 visiteurs. En 2005 ce chiffre avait atteint environ 1,5 million de personnes.

Par conséquent, le [tourisme](#) représente une part majeure de l'économie coloniale israélienne dans le Golan. Les activités proposées comprennent randonnées, camping, vélo, promenades à cheval, dégustations de vin et cueillettes de fruits, pour en citer quelques unes parmi tant d'autres. Une large gamme d'hébergements est proposée aux visiteurs sur les sites de voyage, dont des chambres d'hôtes rurales, des hôtels de charme, des chalets, des *bed and breakfasts* et des campings. Ces activités et hébergements se trouvent presque tous dans les colonies ou appartiennent à des colons.

### Mise en avant du tourisme dans les colonies

Le droit international est clair sur le fait que le Golan ne fait pas partie d'Israël et que les colonies israéliennes sont illégales. Cependant, étant donné l'expansion permanente et les efforts d'Israël pour consolider son emprise sur le Golan, il n'est pas étonnant que le gouvernement et l'industrie du tourisme vendent le Golan comme le Nord Israël et fassent la promotion des activités de tourisme dans les colonies israéliennes.

Les entreprises internationales de voyages comme Lonely Planet, [Booking.com](#) et [Airbnb](#) entre autres décrivent, elles aussi, à tort, le Golan comme faisant partie d'Israël et font la promotion d'hébergements et d'activités de tourisme dans les colonies israéliennes illégales.

Lorsque des membres d'Al-Marsad, une association pour les droits humains dans le Golan occupé, sont tombés sur le site internet de Lonely Planet l'année dernière, ils furent choqués de découvrir que Majdal Shams, le plus important des cinq villages syriens restant sur le territoire, était considéré comme [Étant en Israël](#).

Les membres d'Al-Marsad obtinrent une copie du guide de voyage *Israël & les Territoires Palestiniens* et découvrirent que la présentation du Golan était encore pire. Le Golan y apparaît dans un chapitre commun avec la Haute Galilée, en Israël et Haute Galilée & Golan. Ils figurent seulement deux paragraphes sur son histoire et aucune information actualisée sur son occupation par Israël.

Il n'est pas expliqué que le Conseil de Sécurité des Nations Unies condamne l'annexion unilatérale du Golan par Israël en 1981 comme acte [illégal](#) selon le droit international, position affirmée par l'Assemblée Générale de l'ONU chaque année. De plus, il n'est pas fait mention des violations des droits humains subies par la population indigène syrienne restante, et qu'au moins 23 000 colons israéliens vivent dans 34 colonies illégales.

Au contraire, de nombreux restaurants, activités et hébergements recommandés dans ce chapitre et sur le site internet sont situés dans ces colonies israéliennes illégales ou, comme Lonely Planet [les décrit](#) : « petites communautés de classe moyenne ».

L'une des activités proposées est le [ski](#) sur le Mont Hermon et la seule station de ski d'Israël. Après quoi les visiteurs pourront séjourner à Neve Ativ, [décrit](#) comme « ce qu'Israël a de plus ressemblant à un village des Alpes suisses ».

---

Bien que les visiteurs potentiels soient aimablement pr venus par Lonely Planet qu'Neve Ativ   les prix [des *bed and breakfast*] augmentent en hiver   cause des frais de chauffage,   il n' st pas fait mention que Neve Ativ est une colonie isra lienne ill gale construite sur les ruines du village syrien de Jubata al-Zeit.

Jubata al-Zeit a  t  victime du d veloppement du Mont Hermon, un projet du d but de l'occupation isra lienne du Golan. A la suite de la [recommandation](#) de l'Autorit  des R serves Naturelles d'Isra l en Janvier 1968   juste six mois apr s la guerre de 1967   stipulant que la neige sur cette montagne en fait un  site unique pour les citoyens d'Isra l,   Un nouvel organisme gouvernemental, l'Autorit  d'Hermon, fut  tabli, sous juridiction militaire et des plans furent amorc s pour le d veloppement d'une station de ski.

Ceci impliquait la destruction of Jubata al-Zeit, le principal village syrien sur les flancs de la montagne, dont au moins 1 500 habitants furent transf r s de force et interdits de retour apr s que le village a  t  [d sign  zone militaire ferm e](#).

### 340 fermes et villages d truits

Finalement, Jubata al-Zeit figure parmi les [340 fermes et villages syriens](#) du Golan d truits par Isra l   la suite de l'Occupation de 1967. Ils furent remplac s par des colonies isra liennes, utilisant souvent les pierres des fermes et villages d truits. Mais cela n' st pas mentionn  par Lonely Planet.

Al-Marsad  crivit   Lonely Planet afin de faire part de ses pr occupations et fut tr s d  su de la r ponse obtenue : une explication incoh rente et aucun engagement   faire quelques corrections pour r soudre ces points.

Au sujet de son omission des faits fondamentaux sur l'occupation isra lienne du Golan, Lonely Planet r pondit que sont r pertori es   des informations pertinentes dans l'introduction de la section sur les Plateaux du Golan afin d'aiguiller les d cisions des voyageurs, mais donner des analyses politiques ou historiques d taill es ne serait pas adapt  pour un guide de voyage.   Cependant, cette information est fournie dans la section du guide sur la Cisjordanie   disant explicitement qu'elle se trouve sous occupation militaire   ce qui am ne   se demander pourquoi Lonely Planet aborde le Golan diff remment.

Lonely Planet tente de justifier sur son site internet pourquoi il classe le Golan comme  tant en Isra l en disant que   depuis que le Golan est annex  par Isra l et que les voyageurs peuvent passer librement dans cette r gion, alors qu'ils ne peuvent pas passer de la Syrie au Golan, cela a plus de sens, du point de vue du voyageur, de classer la destination avec Isra l sur notre site internet.  

Cela n' st pas une explication cr dible, alors que le Golan pourrait avoir une section et une page ind pendante sur le site internet de Lonely Planet, comme c' st le cas pour la [Cisjordanie](#) et la [Bande de Gaza](#) occup es.

Le [Conseil de S curit  des Nations Unies](#) a r cemment rappel  aux  tats de   faire la distinction, dans leurs diff rentes transactions, entre le territoire de l'Etat d'Isra l et les territoires occup s depuis 1967.   Malgr  le message clair que le Golan ne fait pas partie d'Isra l, de nombreuses entreprises internationales de voyages comme Lonely Planet ne parviennent pas   faire cette distinction.

Etant donné l'illégalité des colonies israéliennes dans le Golan selon les droits humains et le droit humanitaire international, les entreprises internationales de voyages qui font la promotion d'hébergements et d'activités touristiques dans les colonies israéliennes illégales pour leur propre bénéfice sont en conséquence soit impliquées dans, soit facilitant indirectement des activités qui donnent lieu à des violations des droits humains fondamentaux.

Jusqu'à ce que Lonely Planet reconnaisse ses responsabilités, de nombreux voyageurs dans la région continueront d'être mal informés sur le Golan et sur la réalité de son occupation par Israël.

*Al-Marsad est une organisation des droits humains basée à Majdal Shams, dans les Plateaux du Golan occupés. C'est la seule organisation des droits humains opérant dans la région.*

Traduction: Lauriane G. pour l'Agence Média Palestine

Source: Electronic Intifada

## Tags

1. v

**date créée**  
2017/05/14